

Economie circulaire : une piste de développement pour les territoires ?

Synthèse du colloque « L'économie circulaire, des pratiques locales aux évolutions nationales

7 février 2018 – Châteauroux

Le Conseil de développement, espace de réflexion collective.

Le conseil de développement castelroussin est une instance commune à la Communauté d'Agglomération Châteauroux métropole et au Pays Castelroussin Val de l'Indre.

Il réunit une quarantaine de structures locales et un groupe de citoyens qui s'efforcent d'apporter une intelligence collective pour le développement du territoire.

C'est un lieu d'échange où le dialogue est serein dégagé des contingences politiques.

Le Conseil de développement est associé aux réflexions majeures du territoire et contribue également à son évolution par ses travaux d'autosaisine.

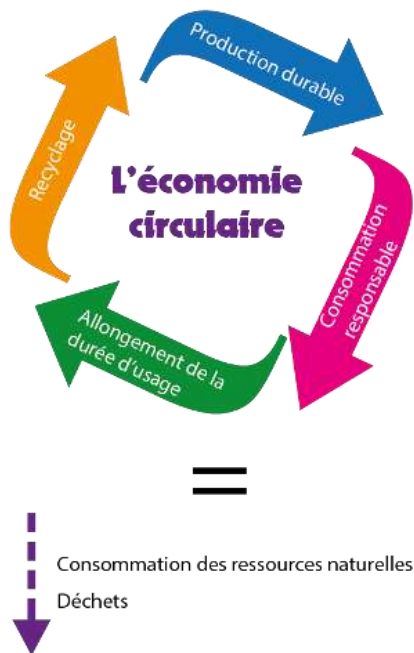
Contexte

L'économie circulaire que l'on oppose à l'économie linéaire à toute sa place dans le développement des territoires.

Préoccupation du législateur, l'économie circulaire est présente dans le quotidien de chacun, sans pour autant que l'on en ait conscience. (ex. réparer un appareil électronique)

Cette forme d'économie a vocation à prendre de l'essor à l'époque où le développement durable est prégnant dans la société et où les budgets sont parfois contraints.





L'économie circulaire qu'est-ce que c'est ?

Cela désigne un **modèle économique** dont l'objectif est de produire des biens et des services de manière **durable**, en limitant la consommation et les gaspillages de ressources ainsi que la production de déchets.

Les activités, intervenant dans ce champ, sont **génératrices d'emplois** durables et non délocalisables. De plus, elles répondent à des **enjeux environnementaux, économiques et sociaux**.

Les 7 piliers de l'économie circulaire :

- Approvisionnement durable
- Ecoconception
- Ecologie industrielle et territoriale
- Economie de la fonctionnalité
- Consommation responsable
- Allongement de la durée d'usage
- Amélioration de la gestion et du recyclage

Des exemples locaux et nationaux d'économie circulaire



Synthèse des échanges des acteurs locaux

- Les besoins rencontrés :
 - Plus d'**interconnaissance** entre les acteurs et meilleure connaissance des **besoins des autres**
 - La feuille de route est à écrire tout en laissant de **la place à l'initiative**
- Les atouts
 - Le cadre réglementaire impose d'agir
 - Permet un **développement endogène** des territoires
 - La **ruralité fait preuve de bon sens** qui s'inscrit dans l'esprit de l'économie circulaire
 - La densité de notre département facilite la **mise en réseau**
 - Cela permet de développer autant les emplois classiques, d'insertions, associatifs...

Que ressort-il des expériences d'autres territoires ?

La réussite d'un projet territorial d'économie circulaire nécessite de faire boucler la boucle en associant différents ingrédients :

- La **connaissance** qui permet d'instaurer une certaine **confiance** et de créer des **alliances**
- L'**accompagnement** des acteurs par le biais d'**une animation territoriale** et la **mise en réseau** pour aboutir à un **alignement des intérêts particuliers** au service de l'intérêt général.
- La **démarche** doit être **ascendante** (partir des acteurs) et **être partagée** par toutes les parties prenantes (échecs et réussites)
- La **mobilisation** de l'ensemble des acteurs du territoire est essentielle y compris les collectivités territoriales qui peuvent jouer un rôle de **facilitateur**
- Cette mobilisation doit permettre de créer une **ingénierie collective** sur le territoire.

L'avis de l'expert – Sylvain Baudet, Territoires et conseils

« Il existe différentes visions de l'économie. Aujourd'hui les stratégies économiques fondées sur les politiques d'accueil et d'attractivité des entreprises s'essoufflent. »

Il convient de renouveler notre approche en mettant « davantage l'accent sur le développement endogène » par la valorisation des ressources dont disposent le territoire.

Il est également de développer « la notion de coopération interterritoriale. »

Pour les collectivités locales, le changement d'approche signifie :

- Un changement de posture : elles deviennent facilitateur, catalyseur des initiatives entrepreneuriales
- Un changement de culture : elles deviennent un acteur de l'écosystème et doit y trouver sa place
- Un changement de pratique : moins d'instruction de dossiers et plus de présence sur le terrain avec les acteurs économiques.

Pistes d'actions à l'échelle du territoire

Mise en synergie des acteurs et des initiatives locales

Choix d'un référent territorial « économie circulaire » en charge d'animer le réseau des acteurs.