



Groupe de travail Alimentation et agriculture

Synthèse des échanges du 21 mars 2023

La sixième réunion du groupe "Alimentation et agriculture" a réuni 14 participants – 11 conseils de développement.

Cette sixième réunion marque un tournant dans les avancées du groupe thématique, dont les participants se retrouvent quasiment chaque mois depuis près de six mois.

Si au cours du dernier trimestre 2022 nous avons travaillé à la mise à disposition d'un socle de données dans l'Observatoire (données agricoles, données sur les projets alimentaires territoriaux...), nous souhaitons désormais mettre l'accent sur le **partage d'expériences** et d'**exemples inspirants** entre conseils de développement.

Dans ce cadre, nous souhaitons réaliser un **état des lieux** du travail effectué par les conseils de développement sur cette thématique, et mettre en lumière les **clés de réussite**, les **freins** et les **méthodologies** de travail de chacun.

Pour répondre à cet enjeu, nous avons expérimenté au cours de cette sixième réunion une **nouvelle méthode d'animation d'intelligence collective : le forum ouvert**.

Vous trouverez dans ce document la retranscription des étapes de cet atelier, ainsi que les points échangés entre les participants lors des sessions de groupe, et une synthèse des échanges en plénière.

10 H 30

**INTRODUCTION
ET OBJECTIFS**

10 H 40

**EMERGENCE ET
MISE EN COMMUN
DES SUJETS**

11 H 05

**SELECTION DES SUJETS
PRIORITAIRES À TRAITER
SELON LE GROUPE**

11 H 15

SESSION EN ATELIERS

11 H 50

**RESTITUTION ET
CONCLUSION**

La méthode d'animation du forum ouvert

Etape 1 : émergence des idées

Chacun participant est invité à proposer une idée, en lien avec la question posée.

Etape 2 : mise en commun des idées

Chaque participant, à tour de rôle, partage son idée au groupe.

Etape 3 : le vote

Chaque participant classe par ordre de préférence les idées qui ont été partagées. Les idées qui auront reçues le plus de voix constitueront les sujets des ateliers.

Etape 4 : session en ateliers

Chaque participant rejoint un atelier en fonction de ses préférences.

Etape 5 : restitution en plénière

Temps de partage des points saillants évoqués dans chacun des groupes.

Une **méthode d'animation de l'intelligence collective** en cinq étapes, qui permet de créer une dynamique de réflexion et de production sur des problématiques complexes.



Etapes 1 et 2 – Emergence et mise en commun des idées du groupe

Pour commencer, nous avons proposé aux participants de répondre à la question suivante :

En tant que conseil de développement, quels sont les enjeux prioritaires à traiter quand on parle d'alimentation et d'agriculture ?

Nous avons ensuite réalisé un tour de table pour que chacun puisse exprimer son idée.

Alimentation saine
Lien entre alimentation
et santé

L'alimentation comme
enjeu économique du
territoire

Comment mieux
maîtriser le foncier
agricole ?

Gérer les injonctions
contradictaires
(proximité/accords
internationaux)

PAT (participation de
tous les acteurs
concernés)

Démocratie
alimentaire

Agriculture
responsable

Autonomie
alimentaire,
productions
locales

Valoriser les
agriculteurs
comme acteurs de
la biodiversité

Relations entre
alimentation et éducation
(quel rôle pour les CD ?)

Travail en partenariat
avec structures,
acteurs du territoire
pour des réflexions
en commun

Alimentation locale,
débouchés des agriculteurs,
cantines

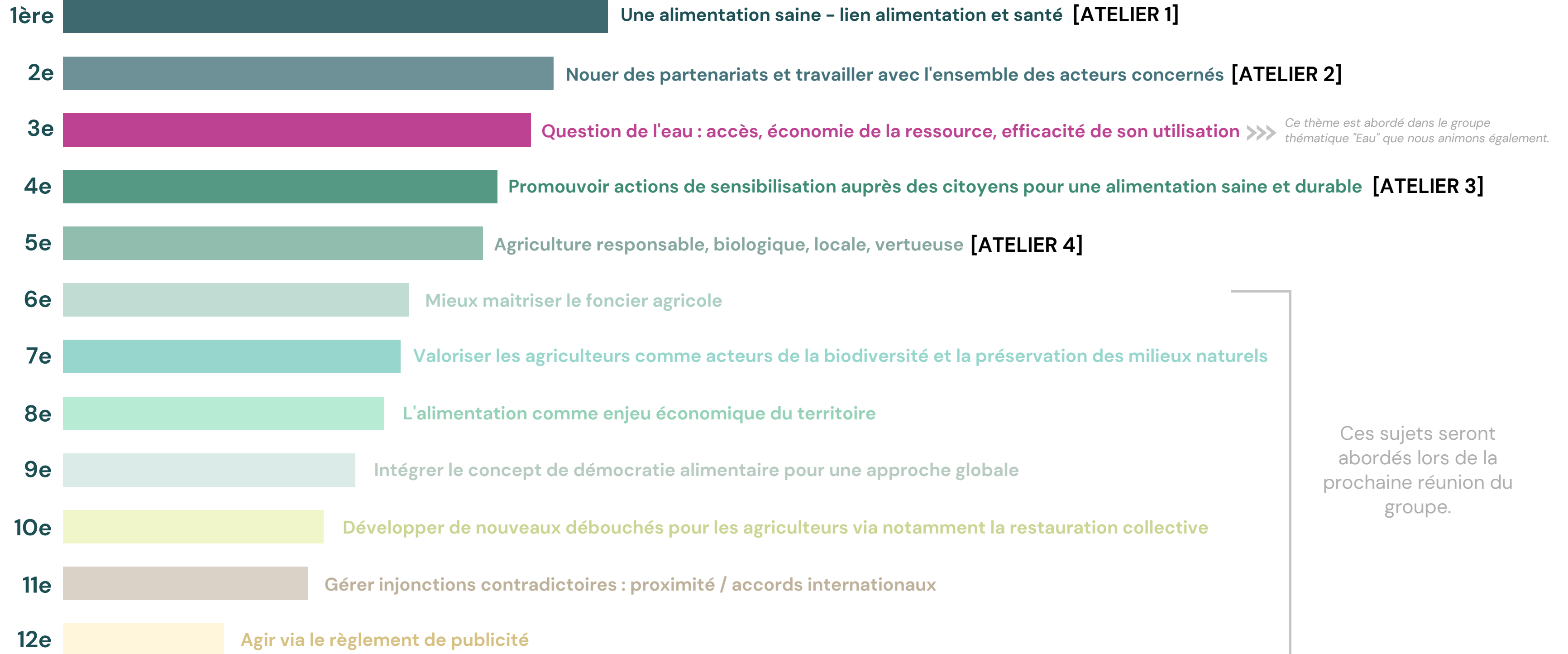
Préservation du
milieu naturel

Question de l'eau
(accès, utilisation...)

Connaissances locales/
partage/imaginaire

Etape 3 – Choix des thèmes pour constituer les ateliers

Pour déterminer les 4 ateliers du jour, nous avons proposé aux participants de classer par ordre de préférence les thématiques issues du travail de brainstorming réalisé lors de la phase précédente. Vous trouverez ci-après les résultats du vote des participants.



Etape 4 – Session en ateliers

4 SUJETS DIFFÉRENTS POUR 4 ATELIERS



Atelier 1 - Lien alimentation et santé

Animateur : Tim REZZI (CNCD)

- Sandrine BOZZETTI (CD Grand Nancy)
- Marion HEWLETT (CD Grésivaudan)
- Hedvige ROUGES (CD Rennes Métropole)



Atelier 2 - Promouvoir les actions de sensibilisation auprès des citoyens pour une alimentation durable

Animatrice : Alexandra VIDAL (CNCD)

- Christine AZANKPO (CD Métropole du Grand Paris)
- Jacques GAUTIER (CD Erdre et Gesvres)



Atelier 3 - Nouer des partenariats et travailler avec l'ensemble des acteurs concernés

Animateur : Christophe BAYLE (TaDatum)

- Yvan GAUTRONNEAU (CD Balcons du Dauphiné)
- Eric GUAGLIARDI (CD Mont-de-Marsan aggro)



Atelier 4 - L'agriculture responsable, locale, vertueuse, visant le bio

Animateur : Jean-Pierre LARTIGE (TaDatum)

- François ALAMICHEL (CD Civraisien en Poitou)
- Dora MEINERI (CD Sophia Antipolis)

Afin de guider les échanges, **deux questions ont été posées au sein de chaque atelier :**

- 1/ En lien avec le sujet de votre atelier, quels sont les leviers d'action du conseil de développement ?
- 2/ Quels sont les freins pour leur mise en œuvre ?

Restitution de l'atelier 1



LE LIEN ENTRE ALIMENTATION ET SANTÉ

LEVIERS D'ACTION



- Sensibiliser les plus jeunes (dans les collèges, lycées), et renforcer la volonté de mieux manger.
- Promouvoir l'idée d'une sécurité sociale alimentaire sous la forme d'une carte donnée à tous les habitants du territoire. Elle permet d'avoir accès à des produits de qualité, de producteurs locaux, sans stigmatiser les populations les plus pauvres.
- Insister sur la mise en évidence des relations entre alimentation de mauvaise qualité et certaines maladies (diabète, obésité, anorexie, trouble du comportement alimentaire, allergie) Mieux expliciter ce lien, et produire des travaux le mettant en lumière.
- Mettre l'accent sur les producteurs locaux et biologiques.

FREINS



- Problématique de la publicité partisane : les produits bio, locaux, éthiques, ne sont pas assez mis en avant, on se contente de les citer ou de les énumérer.
- Les moyens mis à disposition du citoyen : la volonté ne fait pas tout, il faut avoir le temps, les moyens de cuisiner mieux, de consommer différemment, ce qui n'est pas le cas de tous.
- Difficulté à toucher un public qui n'est pas encore ouvert, intéressé par le sujet.
- Incohérence entre les messages de santé publique (5 fruits et légumes par jour, ne pas grignoter entre les repas, manger équilibré) et les plats à disposition dans les cantines (fruits de mauvaise qualité, pas de saison, plats qui ne sont pas adaptés à tous les régimes).
- Une trop grande présence des distributeurs automatiques : on n'y retrouve que des sucreries et des gâteaux, alors que l'on pourrait y ajouter des fruits.
- La responsabilité sociétale des entreprises trop peu mise en avant dans cet accès à une alimentation saine.

EXEMPLES ÉCLAIRANTS



Création d'un mois de la transition alimentaire qui permet d'ouvrir à de nouvelles saveurs et produits à l'échelle de la région de Grenoble.

Proposition : créer un mois de la transition alimentaire à l'échelle nationale.

Restitution de l'atelier 2



PROMOUVOIR LES ACTIONS DE SENSIBILISATION AUPRÈS DES CITOYENS POUR UNE ALIMENTATION DURABLE

LEVIERS D'ACTION



- Promouvoir des actions dans les établissements scolaires en imaginant des modules pédagogiques pour toucher les enfants mais aussi leurs parents.
- Mobiliser les réseaux, les habitants dans le cadre d'un projet alimentaire territorial (PAT).
- Mobiliser les clubs sportifs, de bons vecteurs pour faire passer des messages auprès des enfants et de leurs parents.
- Faire un annuaire des producteurs locaux, sous forme papier, distribué à tous les habitants du territoire, et/ou créer une plateforme numérique pour les recenser.
- Sensibiliser aux temps liés à l'alimentation en valorisant par exemple le temps consacré à la préparation des repas, moment de partage dans la famille...
- Sensibiliser en particulier les personnes qui n'ont pas conscience de ces enjeux et qui sont éloignées de l'information.

FREINS



- Déconstruire l'idée que le bio est plus cher, notamment en pensant à la saisonnalité et à la composition de l'assiette. Intégrer également l'impact carbone et le coût sur l'environnement.
- Les syndicats agricoles et les modèles agricoles en place.
- Le foncier
- Le poids de la SAFER
- Les conseils de développement n'ont pas les moyens de mettre ces actions en place, l'idée est plutôt de promouvoir ces idées auprès des collectivités pour leur mise en œuvre.

EXEMPLES ÉCLAIRANTS



Développer les liens avec les lycées du territoire pour intégrer la parole des jeunes dans les démarches du conseil de développement.

Proposition : Photographier le retour des courses pour aborder la question de la production des produits, du coût de leur transport, de leur origine...

Restitution de l'atelier 3



NOUER DES PARTENARIATS ET TRAVAILLER AVEC L'ENSEMBLE DES ACTEURS CONCERNÉS

LEVIERS D'ACTION



- Rechercher des partenariats entre le conseil de développement et les structures agissant sur le territoire.
- Provoquer des rencontres, le conseil de développement n'étant pas un spécialiste, il peut jouer le rôle de catalyseur.
- Le conseil de développement est composé de bénévoles, la question de la motivation des membres est primordiale.
- Faire un effort de compréhension de la thématique.
- Faire travailler des personnes aux intérêts différents et complémentaires.
- Faire en sorte de nouer le dialogue entre spécialistes et personnes intéressées.
- Faire que le conseil de développement soit reconnu comme un partenaire et non pas comme un obstacle.

FREINS



- Des difficultés pour rentrer dans les circuits de décision.
- Des difficultés à obtenir la confiance et la légitimité nécessaires pour le faire, cela prend du temps.
- Des difficultés pour convaincre l'ensemble des partenaires potentiels que le conseil de développement permet un apport de réflexions et de démocratie.

EXEMPLES ÉCLAIRANTS



Les types de partenaires possibles :

- Les autres projets alimentaires territoriaux (PAT)
- CUMA (Coopératives d'utilisation de matériel agricole)
- Chambre d'agriculture
- Programme LEADER
- Les coopératives
- Les entreprises d'approvisionnement
- Les agriculteurs
- Les associations thématiques

Restitution de l'atelier 4



L'AGRICULTURE RESPONSABLE, LOCALE, VERTUEUSE, VISANT LE BIO

LEVIERS D'ACTION



- Travailler sur des plans de sensibilisation à la conversion en allant à la rencontre des agriculteurs du territoire pour leur parler de conversion (partielle ou totale).
- Expliquer l'adaptation des cultures : bien connaître son territoire pour savoir quels sont les produits les plus adaptés, et pour arrêter d'uniformiser les cultures.
- Leviers possibles pour les collectivités : installer des paysans salariés sur du foncier déjà disponible ou du foncier qu'on va aller rechercher.
- Faire évoluer les règles du marché public pour permettre aux entrants, aux petits, d'accéder aux cuisines collectives, sans passer par de grosses centrales qui les écarteraient.
- Donner des garanties à de nouveaux paysans plus responsables à travers l'accès aux cantines collectives et aux EHPAD.
- Intervenir dans les lycées agricoles pour motiver les plus jeunes et les sensibiliser à ces questions.
- Pour renforcer l'autonomie alimentaire, privilégier une agriculture nourricière.

FREINS



- La peur d'une remise en question du système libéral qui freine voire même empêche la mise en œuvre des actions citées.
- Malgré tous les efforts et saisines en lien avec le sujet, des formes de blocage existent dans certains territoires, notamment pour changer le système, avec un manque criant d'engagement, dans certains cas, des collectivités et du politique. Pour mettre en place ces actions essayer d'aller au-delà du binôme conseil de développement/collectivité.

EXEMPLES ÉCLAIRANTS



Plusieurs leviers existent pour répondre à la problématique de la gestion de l'eau en lien avec l'agriculture :

- le développement de l'utilisation des eaux usées
- Obliger la récupération des eaux pluviales pour tout nouveau projet de construction (particulier ou collectif).

Prochaines étapes

Prochaine réunion

- Le 18 avril 2023
- De 10h30 à 12h00
- En visioconférence zoom
- FORMULAIRE D'INSCRIPTION



Ordre du jour

- Rappel des sujets traités et des sujets non traités
- Focus sur les sujets non traités avec un temps consacré à leur reformulation et problématisation
- Répartition des participants au sein d'ateliers pour approfondir ces différents sujets.



Je contribue

Pour compléter les travaux du groupe, et si vous le souhaitez, nous vous proposons de nous envoyer par mail une petite note synthétisant vos **réflexions**, vos **points de désaccord**, ou d'autres **exemples éclairants** permettant d'illustrer les thématiques travaillées. Ces éléments nous permettront d'alimenter la contribution/synthèse finale des travaux du groupe.

POUR ALLER PLUS LOIN...

Consulter la note de synthèse produite par Yvan Gautronneau (CD Balcons du Dauphiné).



La thématique vous intéresse ?

Votre conseil de développement fait partie de la Coordination nationale et vous souhaitez avoir un compte au sein de l'Observatoire ?

N'hésitez pas à nous contacter !



Pauline SOUBIEUX - Cheffe de projet

pauline.soubieux@conseils-de-developpement.fr

07 52 05 36 52