



Groupe de travail "Portrait de territoire"

Synthèse des échanges du 10 mars 2023

La septième réunion du groupe "Portrait de territoire" a réuni 15 participants – 11 conseils de développement.

La réunion s'est déroulée en deux parties :

1. Point d'avancement sur la thématique des finances

2. Introduction de la thématique "Énergie"

Dans un premier temps, les participants ont assisté à la présentation des données sur les finances qui ont été intégrées et sont désormais accessibles dans l'Observatoire territorial et citoyen. Suite à cette présentation, un moment d'échanges a permis aux participants de partager leurs premières impressions sur la manière de présenter ces données et sur l'aspect pédagogique de l'Observatoire.

Dans un second temps, les participants ont assisté à la présentation de premiers jeux de données sur l'énergie. L'objectif ? Introduire la thématique, ouvrir les débats, et entamer les réflexions sur les données les plus pertinentes à intégrer dans l'Observatoire.

Vous trouverez dans ce document la retranscription des présentations des données sur les finances et l'énergie, et les échanges et réactions des participants.

9 H 15

**ACCUEIL ET
INTRODUCTION**

9 H 20

**PRÉSENTATION DES DONNÉES
SUR LES FINANCES INTÉGRÉES
DANS L'OBSERVATOIRE**

10 H 00

**INTRODUCTION DE LA
THÉMATIQUE ÉNERGIE
ET PREMIÈRES DONNÉES**

10 H 40

**CONCLUSION ET
PROCHAINES ÉTAPES**

Point d'avancement sur les finances

Pourquoi ?

Cette partie sur les finances doit permettre de répondre aux deux questions suivantes :

- Quel est l'état de santé financière de ma collectivité ?
- Quand je ne suis pas spécialiste du sujet, comment appréhender cette thématique et me poser les bonnes questions ?



Les données accessibles

5 indicateurs choisis et présentés lors de la précédente réunion du groupe :

- Epargne brute
- Capacité de désendettement
- Dépenses de fonctionnement par habitant
- Dépenses d'équipement par habitant
- Effort d'équipement.

Les données proviennent de l'OFGL*, et sont disponibles pour toutes les années comprises entre 2014 et 2021.



Où trouver les données ?

Les données sont accessibles dans l'Observatoire via l'onglet "Portrait de territoire", et la page "3-Finances".

Pour chaque indicateur, trois éléments sont disponibles :

- un encadré explicatif
- un tableau présentant les données
- un graphique représentant l'évolution de ces données



Quels objectifs ?

Proposer 5 ratios assez synthétiques et représentatifs de façon globale, de la santé financière d'une collectivité.

L'idée est de faire réagir, sans entrer dans le détail d'une analyse de ces données et de leur fluctuation.



Des données qu'il faut encore travailler

Une partie encore en chantier nécessitant un travail :

- de vérification de la donnée présentée
- de présentation de ces données
- de pédagogie à la fois sur les indicateurs présentés, sur leur analyse et ce qu'on peut en tirer.

Ce dernier volet est indispensable, dans la mesure où les données restent assez complexes, et qu'il est nécessaire de bien les expliquer.

*OFGL : Observatoire des finances et de la gestion publique locale

Temps d'échange sur les finances

POINT DE VIGILANCE SUR L'INTERPRÉTATION DES DONNÉES

Attention à l'interprétation de données agrégées :


Attention notamment aux trois derniers ratios présentés :

- Dépenses de fonctionnement par habitant
- Dépenses d'équipement par habitant
- Effort d'équipement (dépenses brutes d'équipement / recettes de fonctionnement)

Travail à faire dans les prochaines semaines :

- Les données présentées par l'OFGL concernant les EPCI sont difficiles à reconstituer car il y a des flux croisés entre budget principal et le budget annexe.


Autre point de vigilance :

 **Attention**, avant que les données soient pleinement opérationnelles, il faut bien les comprendre. Dans la mesure où les données sont retraitées par l'OFGL, les agrégats présentés ne sont pas forcément les agrégats que les collectivités ont l'habitude d'utiliser.

- Une étape d'appropriation et de compréhension de l'analyse de ces données est donc essentielle au sein du groupe de travail.

POINT DE VIGILANCE SUR LA REPRÉSENTATION DES DONNÉES

Attention à l'interprétation des graphiques présentés :

-  Point de vigilance sur les **phénomènes d'échelle** avec les graphiques :
- attention à la surreprésentation de phénomènes exceptionnels ou ponctuels
 - attention aux effets conjoncturels qui peuvent perturber l'analyse.



- *Il est intéressant d'avoir les données sur une période de 8 ans (2014 à 2021), mais attention au phénomène exceptionnel qui peut exister sur une année, qui va prendre de l'emprise, visuellement, par rapport aux autres années.*

POUR ALLER PLUS LOIN

Est-il possible de comparer les données ?



- Pour comparer les données financières sur différents territoires, on peut par exemple intégrer les moyennes sur les strates de collectivités qui sont comparables en termes de population, ou comparer les communautés de communes entre elles ou les communautés d'agglomération entre elles...

Sur le site de l'OFGL :

 Il est possible d'accéder à la reconstitution de l'historique des EPCI à fiscalité propre 

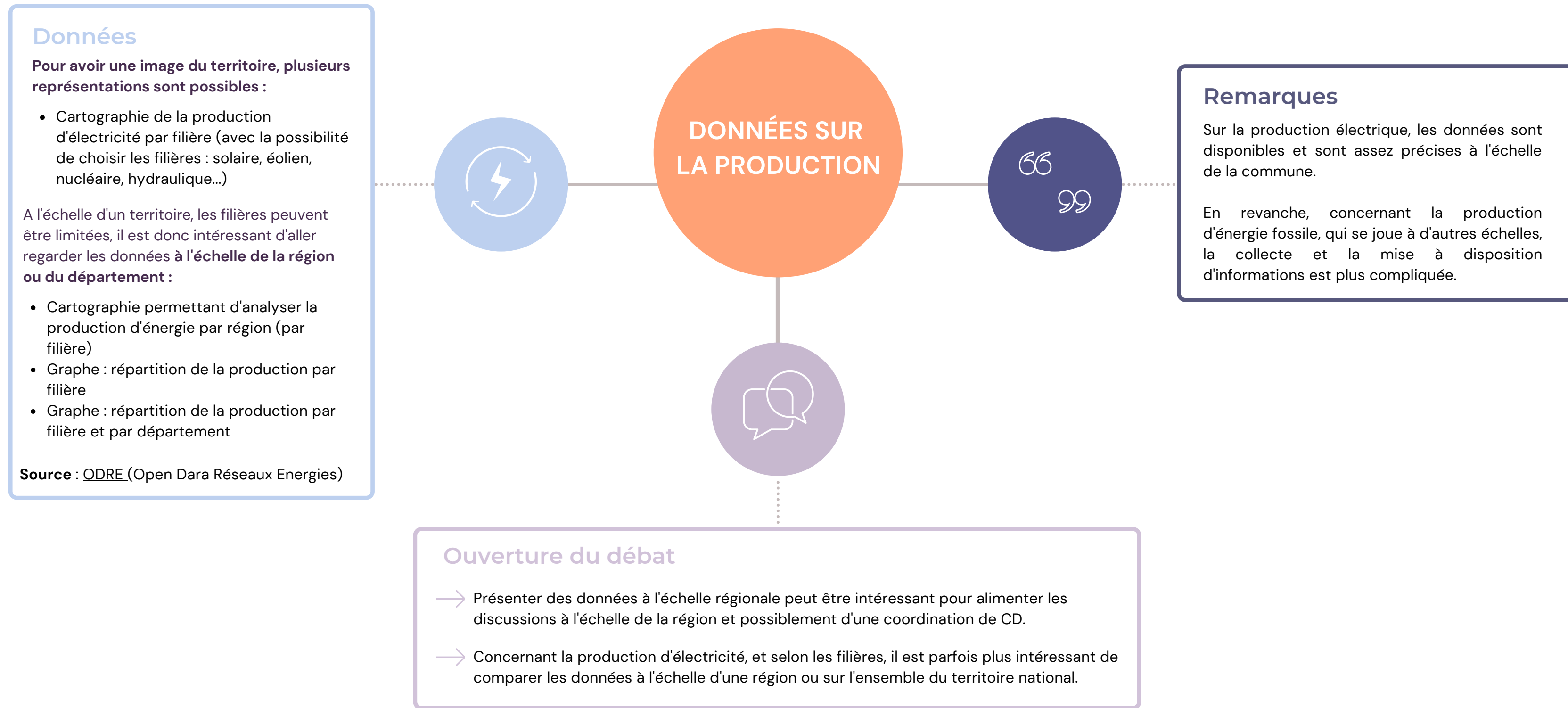
- permet d'avoir l'historique de l'évolution des collectivités (fusion de communes...)

On pourrait alors par exemple comparer sur une année les dépenses d'une commune selon une compétence donnée, et voir quelle a été la dépense globale pour l'intercommunalité. Cela permettrait de mettre en lumière les transferts de compétences.

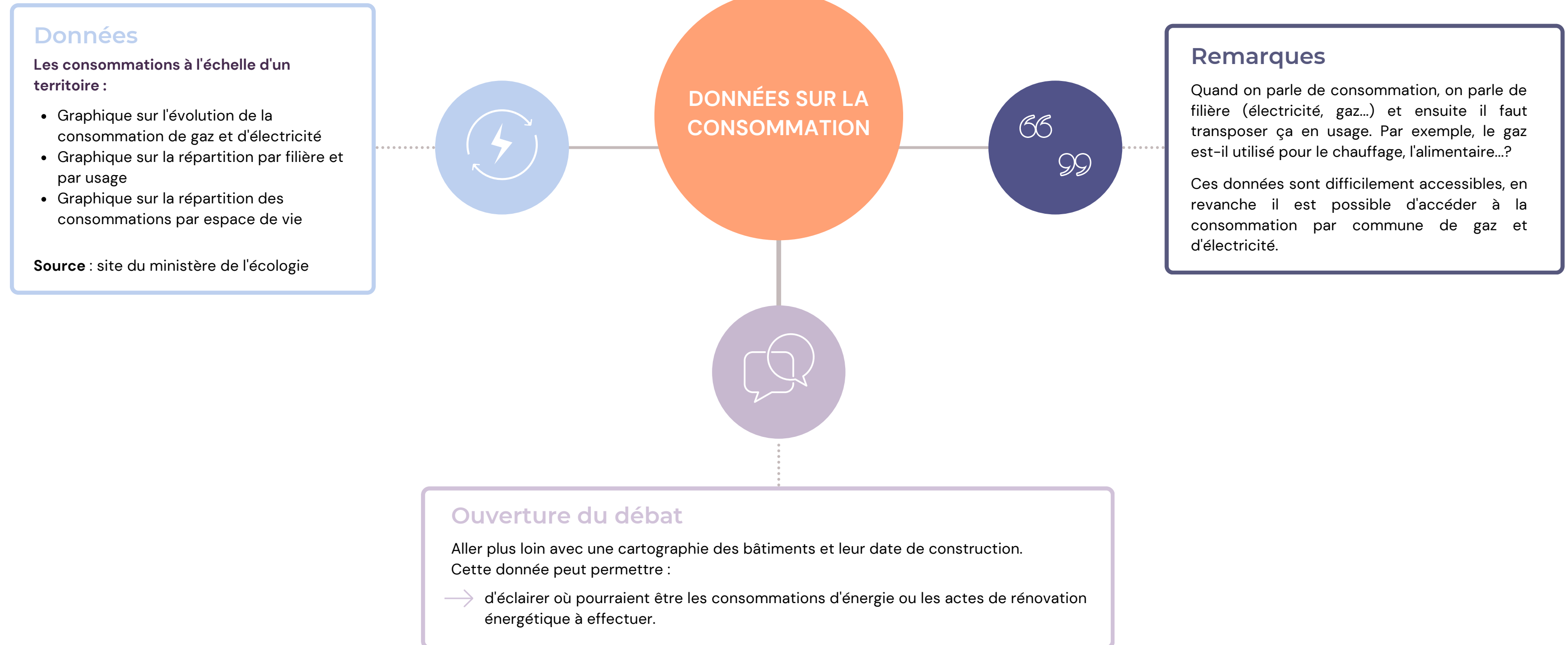
 Autre proposition : entamer en parallèle un travail de réflexion sur les compétences des EPCI qui permettrait d'apporter un éclairage supplémentaire sur le budget d'une collectivité. Où aller chercher la donnée ? sur Banatic 

Introduction de la thématique "Énergie" (1)

Les données présentées dans le cadre de cette partie ne sont pas accessibles dans l'Observatoire territorial et citoyen. Elles ont été travaillées par TaDatum dans le cadre du développement d'un autre observatoire, centré sur le territoire de la Haute-Saintonge.



Introduction de la thématique "Énergie" (2)



Réactions des participants

Des difficultés concernant l'accessibilité à certaines données et informations.

Plusieurs manques ont été soulevés dans le groupe avec des difficultés d'accès :

- aux informations sur le fioul et son usage domestique,
- aux informations sur les carburants automobiles,
- à la consommation de bois bûche pour le chauffage
- concernant les énergies renouvelables, aux informations sur la production de gaz par méthaniseur,
- aux données qui relèvent de l'autoconsommation (ex : usage privé de panneaux photovoltaïques).

Autres idées de données qu'on pourrait ajouter au socle proposé

Plusieurs idées ont été évoquées dans le groupe :

- intégrer des données sur les énergies fossiles (consommation et production)
- intégrer des informations sur la géothermie et notamment la géothermie de surface, dont le potentiel peut être important
- travailler sur la réduction de la consommation (où sont les plus gros potentiels de réduction de la consommation ?)

Point de vigilance sur la complexité des données en lien avec cette thématique "énergie"

Attention à bien se poser les bonnes questions :

- Les données présentées doivent-elles faciliter le travail d'évaluation des politiques publiques ?
- L'objectif du groupe est-il de rendre ces données accessibles au grand public ?
- Qu'est-ce que nous souhaitons faciliter ?

Comment visualiser les données ?

Il est intéressant de visualiser les données par secteur d'activité et par source d'énergie. Il est également intéressant d'offrir la possibilité de comparer les échelles, avec notamment la question des solidarités entre les territoires. En effet, certains territoires sont plus engagés que d'autres aujourd'hui, et cela pose des questions d'acceptation et de solidarité entre les territoires (ex avec l'éolien).

Rénovation énergétique

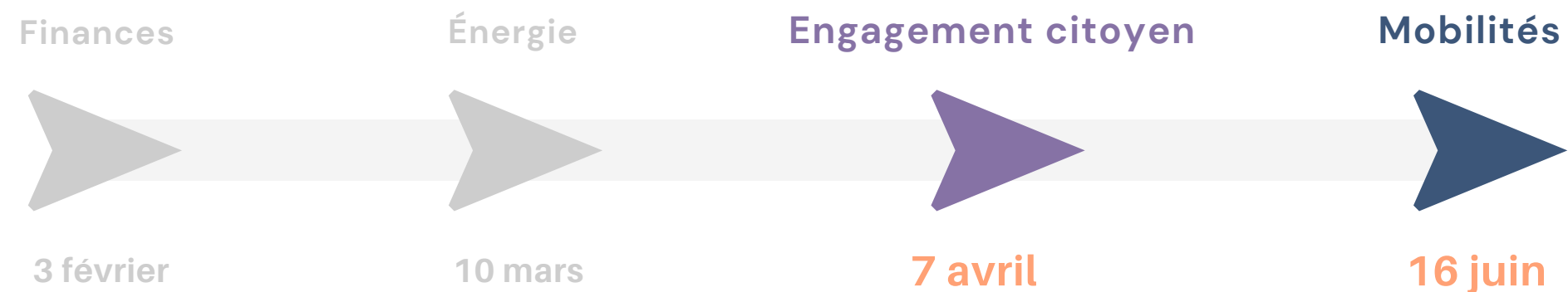
Un certain nombre de données (ex : date de construction des bâtiments) permettraient d'amorcer une réflexion autour de l'évaluation des rénovations énergétiques en cours.

S'intéresser au concept des territoires à énergie positive et aux CD dont la collectivité est engagée dans la démarche.

Essayer de traduire localement le scénario négawatt.

Prochaines étapes

Calendrier des prochaines réunions du groupe "Portrait de territoire" :



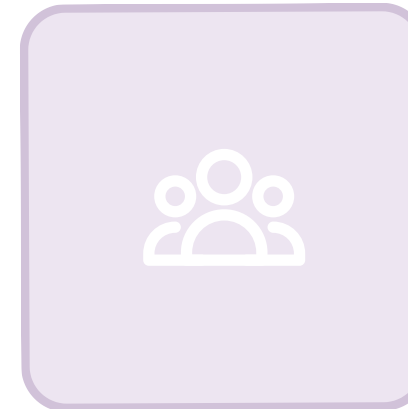
D'ici la prochaine réunion du groupe "Portrait de territoire" le 7 avril, nous organisons plusieurs temps d'échange (1 heure en visioconférence) pour chacune des thématiques suivantes :

 01	 02	 03	 04
Finances le 05/04 à 9h15	Énergie le 31/03 à 9h15	Engagement citoyen le 29/03 à 9h15	Mobilités <i>La date sera communiquée après la prochaine réunion du groupe "Portrait de territoire".</i>

Prochaine réunion

Prochaine réunion

- Le 7 avril de 9h15 à 10h45
- En visioconférence zoom



Ordre du jour

- **Finances** : validation et finalisation
- **Énergie** : point d'avancement sur la structuration des données
- **Engagement citoyen** : introduction de la thématique

Je m'informe

Pour suivre toutes les actualités du groupe, accéder aux informations et comptes-rendus des précédentes réunions, vous pouvez consulter l'espace partagé dédié au groupe de travail : [accéder au padlet](#).

**Je m'inscris à la prochaine
réunion du groupe de travail**

FORMULAIRE D'INSCRIPTION





Ce projet vous intéresse ?

Votre conseil de développement fait partie de la Coordination nationale et vous souhaitez avoir un compte au sein de l'Observatoire ?

N'hésitez pas à nous contacter !



Pauline SOUBIEUX - Cheffe de projet

pauline.soubieux@conseils-de-developpement.fr

07 52 05 36 52