



Conseil de
Développement
Le lien citoyen

Sud
Estuaire



Participation
citoyenne
GrandAngoulême
Conseil de développement



MÉTROPOLÉ

AIX

MARSEILLE

PROVENCE



CONSEIL
DE DÉVELOPPEMENT

Comment associer la diversité des citoyen·nes à nos démarches ?

*Rencontres nationales des Conseils de développement
Vendredi 26 septembre 2025
Toulouse*

Les intervenants



Daniel Bahuad

Codev de la Communauté de communes
Sud Estuaire (44)



Sylvain Gaschet

Codev de la Communauté d'agglomération
du GrandAngoulême (16)



Jimmy Rapp

Codev de la Métropole
Aix-Marseille-Provence (13)



| Question à la salle

Quelle place est accordée aux citoyen-nes dans la composition de vos Codev ?

100%

**Un
collège
dédié**

**Pas de
place
spécifique**



| Déroulé

1. Les territoires, les Codev

2. Les projets et les démarches

Témoignages

A vous la parole !

3. Conclusion : intérêts et limites



01.

Les territoires, les Codev
Présentation des 3 territoires
présents

Conseils de développement : des
espaces de réflexion, de dialogue et
d'échanges de **proximité** ouverts



Le Conseil de Développement Sud Estuaire

Territoire et fonctionnement



Le Conseil de développement Sud-Estuaire (créé en 2014)



La Communauté de Communes Sud Estuaire (CCSE) est composée de 6 communes : Corsept, Frossay, Paimboeuf, Saint-Brevin-les-Pins, Saint-Père-en-Retz et Saint-Viaud.



Elle passe d'une population à l'année de **31 440** habitants à plus de **60 000** en période estivale.



Les Conseil de développement en Loire-Atlantique



Le Conseil de Développement de GrandAngoulême

Territoire et fonctionnement



| GrandAngoulême

Angoulême, ville centre

141 000 hbts

38 communes

Centralité urbaine et communes très rurales

D'Angoulême, 42 000 habitants, à Voulgézac, 258 hbts



Le Codev de GrandAngoulême

Créé en 2002

56 membres dont 16 membres du comité d'animation

3 collèges

Groupes projets en 2025

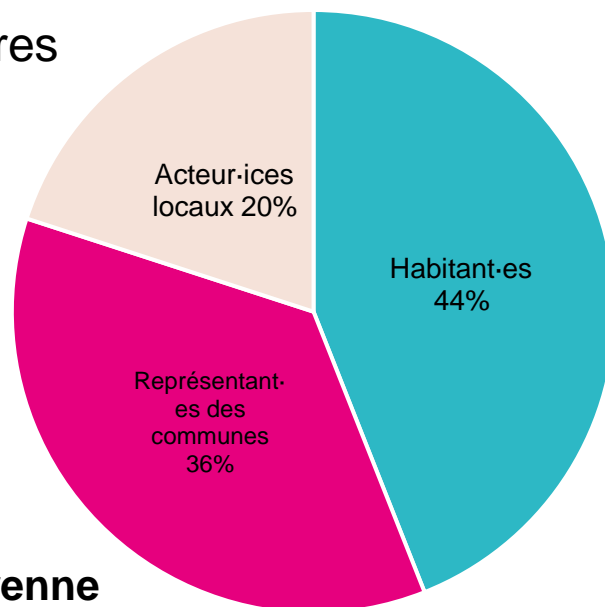
L'eau et ses usagers

Repenser la **participation citoyenne**

Le Fleuve Charente comme élément de cohésion territoriale

Droit de suite

Renouvellement du Codev en 2026



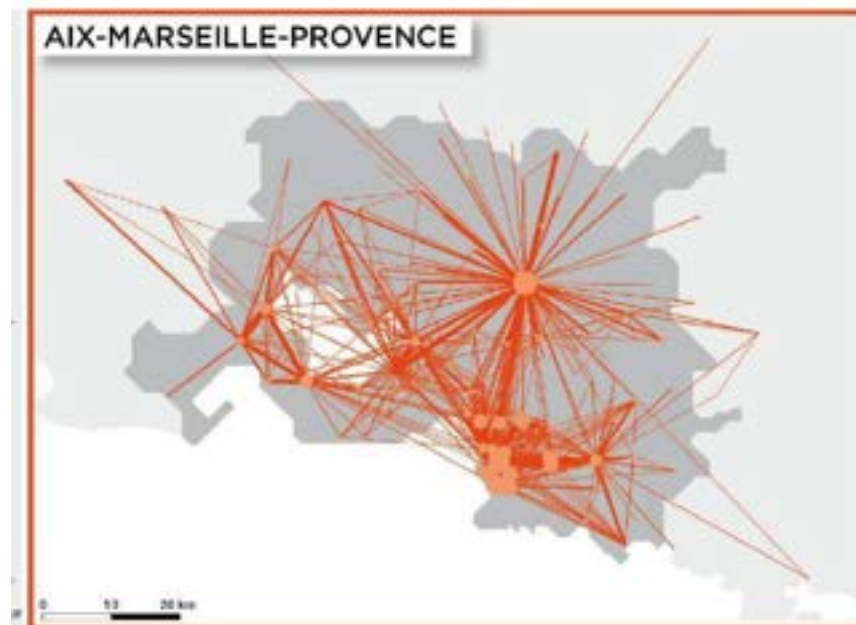
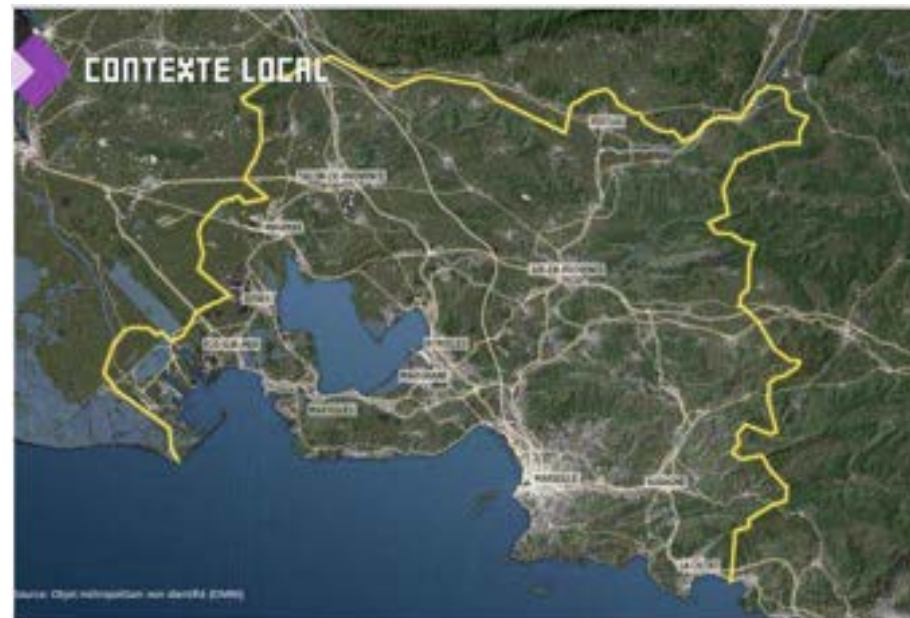
Le Conseil de Développement de la Métropole Aix-Marseille-Provence

Territoire et fonctionnement



La Métropole Aix-Marseille-Provence

- Créée le 1^{er} janvier 2016 - fusion de six intercommunalités préexistantes
- 92 communes avec une organisation polycentrique
- Un territoire très étendu, peu dense
- 73% d'espaces naturels et agricoles
- 255 km de littoral
- 1,9 million d'habitants
- 760.000 emplois



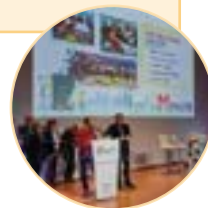
Le CoDev de la Métropole Aix Marseille Provence

- Créé au printemps 2017.
- 240 membres à parité femmes/hommes.
- En 2022 : création du collège citoyens
- Travail en ateliers collaboratifs et en plénière



120 citoyens

Volontaires ayant répondu à un appel à candidatures



60 partenaires

Représentants désignés par leurs institutions, associations ou organismes



60 personnalités qualifiées

Enseignants, Experts, Chercheurs, Entrepreneurs...



02.

Nos expériences

pour récolter la parole
citoyenne dans nos travaux

Quoi ?
Pourquoi ?

- Décrivez l'action, la démarche
- Expliquez les raisons pour lesquelles le Codev s'est lancé

Comment ?

- Partagez la méthodologie utilisée

Quels
résultats?

- Qu'avez-vous obtenu ?
- En êtes-vous satisfaits ?

Le Conseil de Développement Sud Estuaire

Notre expérience : le PCAET



Proposition présentée par le
CDSE aux élus le 20 mars 2024
suite à leur demande



Conseil de
Développement
Le lien citoyen

Sud
Estuaire



Sud Estuaire
communauté de communes

Votre demande

Le PCAET est à mi-parcours.

Les citoyens ne le connaissent pas (ou peu). Malgré des actions de communication significatives.

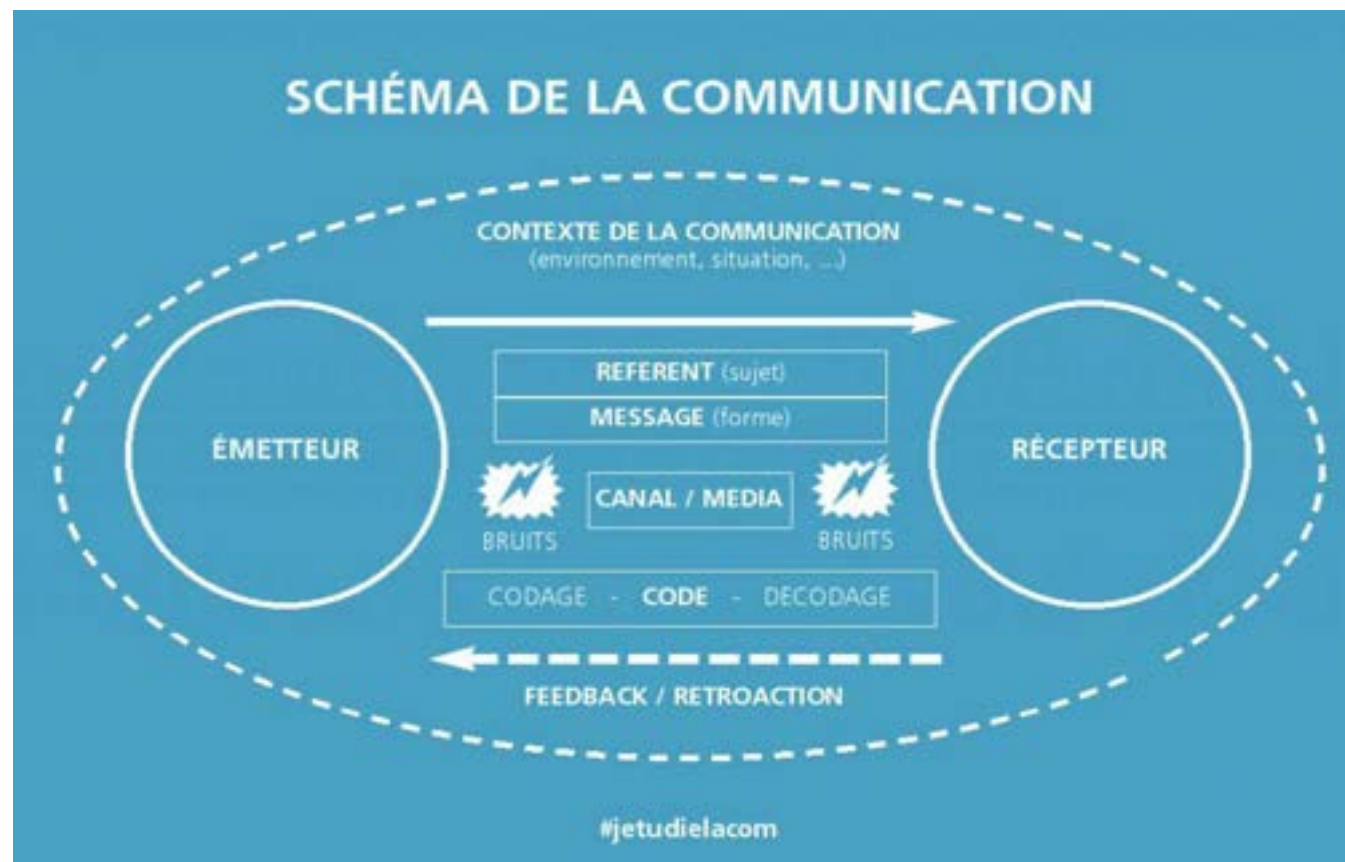
Le concours du CDSE est-il possible ?

Le CDSE n'est pas un « expert », mais a une « compétence d'usage », et une expérience éventuellement transposable.

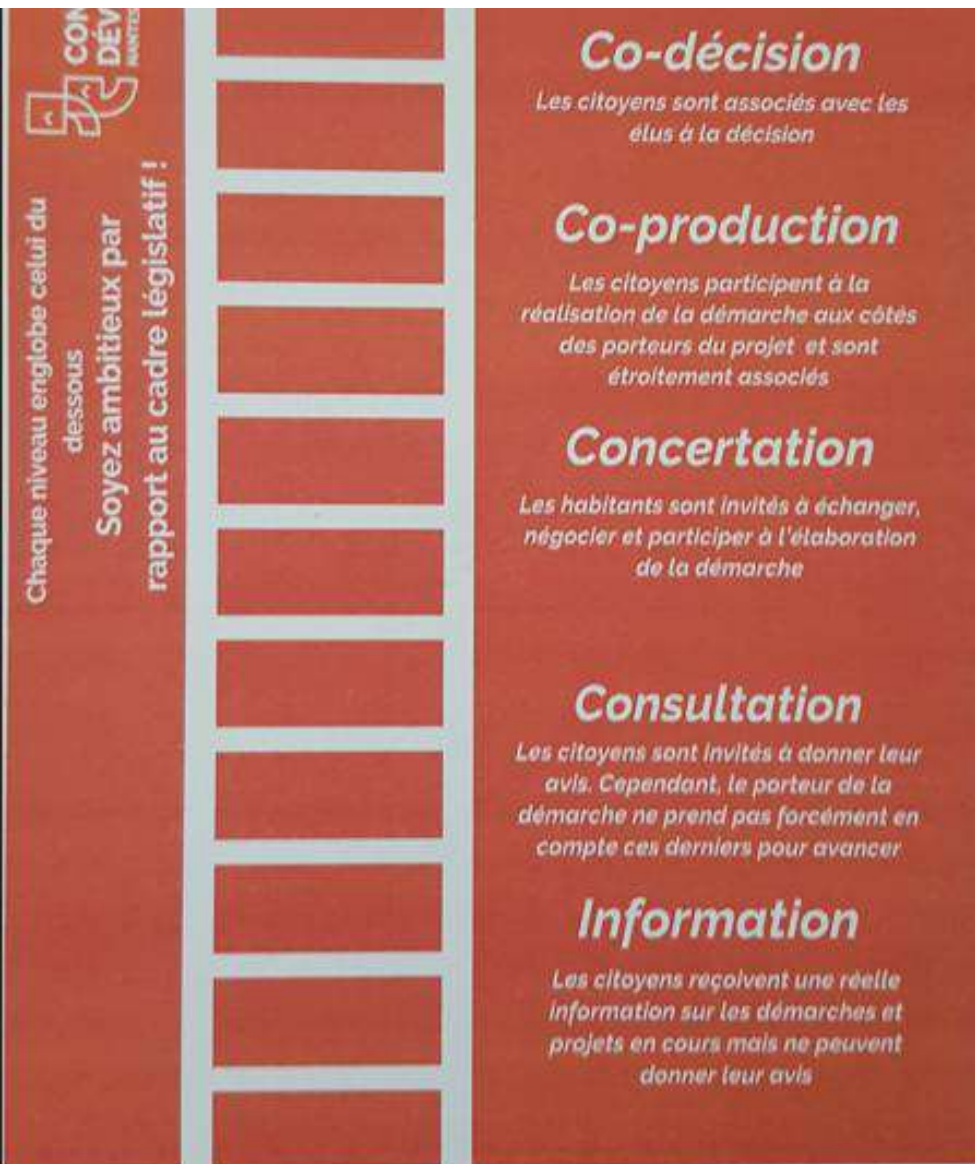
Pour structurer notre réflexion, nous nous sommes appuyés sur 2 référentiels

- le schéma de la communication
- l'échelle de la participation

Partageons la question de la communication



Echelle de la participation citoyenne



Partageons l'échelle de la participation

Le Conseil de développement propose une démarche complète

Associer les citoyens aux instances de pilotage (décisionnaire) de la démarche, avec les élus, les Services, les experts.

Mars 2025 à fin 2026

Démarche itérative, sur la durée, **engageant les citoyens dans les phases de réalisations** des actions (co-construction)

Mars 2025 à fin 2026

Niveau correspondant à des ateliers participatifs/citoyens **permettant d'influencer, par les propositions émises, le résultat final des actions**

Déc 2024/Février 2025

Niveau correspondant à une **enquête par questionnaire, à sa restitution, et à un dialogue en réunion(s) citoyenne(s)**

Sept/Nov 2024

Grosso modo, **nous en sommes là aujourd'hui** (encore faudrait-il vérifier si l'information passe bien auprès des citoyens. S'assurer du feedback...) cf enquête au-dessus

Mars 2024

L'Enquête Citoyenne sur le Plan Climat



Le Conseil de Développement Sud-Estuaire (CDSE) a mené une enquête citoyenne afin de recueillir les avis des habitants sur les réalisations du **Plan Climat Air Énergie Territorial** (PCAET) et leurs suggestions pour l'avenir.

Cette enquête s'est déroulée en deux phases :

1- Une consultation générale des habitants (automne 2024)

2- Une enquête spécifique auprès des jeunes (hiver 2024-2025).

L'enquête a couvert quatre thématiques principales :

1- Habitat

2- Consommation et gestion des déchets

3- Mobilité

4- Gestion de l'eau.

- Les pratiques actuelles
- Les actions envisagées
- Les freins
- Les pistes d'amélioration

423 personnes ont répondu au questionnaire général et **584 jeunes** au questionnaire spécifique.

Mise en œuvre de l'enquête

Campagne de communication

Distribution de **30 affiches** et plus de **1 000 flyers**

Formats de diffusion

Diffusion en format papier et numérique

Spécificités jeunes

Intervention dans les collèges et lycées
Distribution des questionnaires dans les établissements

Relais médiatiques

Relais par la **presse locale**, les sites **internet** (CCSE, communes, associations), les magazines municipaux, ainsi que les réseaux sociaux

Aspect innovant

Tirage aléatoire dans 4 communes pour inviter, par courrier, **800 habitants** à répondre au questionnaire



Réunions citoyennes de restitution



Conseil de
Développement
Le lien citoyen

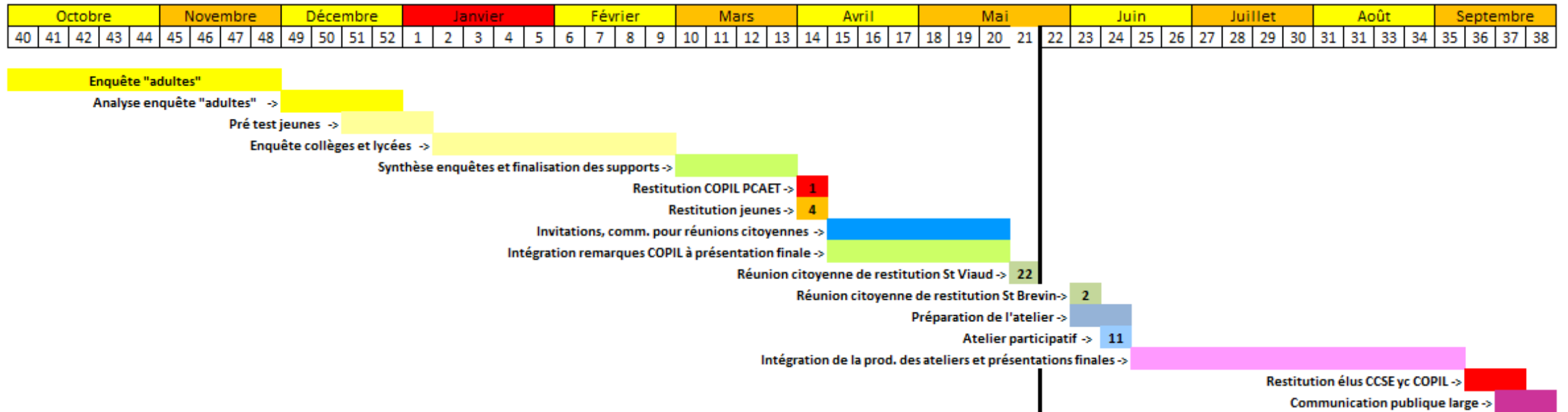
Sud
Estuaire



Sud Estuaire
communauté de communes

Sud Estuaire
communauté de communes

Planning prévisionnel du projet



Réunions citoyennes de restitution

- Le 4 avril, restitution spécifique aux jeunes et à leurs parents
- Le 22 mai à Saint-Viaud
- Le 2 juin à Saint-Brevin les Pins, avec une conférence du GIEC sur les évolutions du changement climatique et ses conséquences pour notre territoire.
- **Objectifs :**
 - **montrer aux répondants que nous prenons bien en compte les attentes qu'ils ont exprimées**
 - **permettre un dialogue collectif pour bien nous comprendre tous ensemble**
 - **susciter l'intérêt d'aller plus loin en intégrant notre atelier participatif**

Atelier participatif

Les objectifs de l'atelier participatif

- Dans un 1er temps, s'informer sur le contenu des actions du PCAET
- Puis s'appropriier et compléter collectivement les résultats de l'enquête
- **Enfin, concevoir et formaliser des solutions concrètes et réalistes d'améliorations possibles sur les thèmes choisis**

Les thèmes possibles

- Préservation de la biodiversité et ressources naturelles
- Qualité de l'air et pollution
- Energies renouvelables / sobriété énergétique
- Autres thématiques

Atelier de créativité, de partage de connaissances et d'idées

Mais... c'est quand ?

Cet atelier se déroulera le :

MERCREDI 11 JUIN 2025

De 19h à 21h30

Centre d'hébergement et de Loisirs
à Saint-Brévin-les-Pins



PENSEZ A VOUS INSCRIRE

Sur le registre à l'entrée

Ou via le QR code



Le Conseil de Développement de GrandAngoulême

Nos expériences :

1. Des grands témoins et des questionnaires aux consommateurs
2. Des Rencontres Citoyennes Territoriales



1. Avril 2024 : Contribution « De la récolte à la popote »

En 2021, le groupe projet « alimentation – agriculture » du Conseil de développement s'est saisi de la thématique de la résilience alimentaire sur le territoire du Grand Angoulême pour étudier la tension entre la réalité et les besoins du territoire.

Quels leviers activer pour placer le citoyen au cœur d'un système alimentaire accessible et équilibré au profit de tous ?

Ce travail ont abouti à :

La création d'une [contribution illustrée "De la récolte à la popote"](#) imaginée par Angèle Villeneuve, illustratrice angoumoisine, en collaboration avec les membres du groupe projet.

La rédaction d'une contribution "Resserrer les mailles du filet : un PAATD à consolider"



1. Témoignages à la sortie des supermarchés

Pour connaître les acteurs du territoire et le contexte local alimentaire, de la production à la consommation, les membres du groupe ont :

1. Rencontré 18 agriculteurs
2. Auditionné 9 collectifs
3. **Récolté 260 témoignages de consommateurs sur des parkings de supermarché et à un événement citoyen**



Annexe de la contribution



| 2. Nos Rencontres Citoyennes Territoriales

- Une thématique large, transversale à la majorité des communes
- Une communication grand public, événementielle
- Initié par le collège des représentant-es des communes
- Pour nourrir les réflexions du Codev dans ses (auto)saisines futures



Le Conseil de Développement de la Métropole Aix-Marseille-Provence

Nos expériences :

1. Une large enquête numérique sur la densité urbaine
2. iMpacte+ démarche participative sur la vie quotidienne des habitants



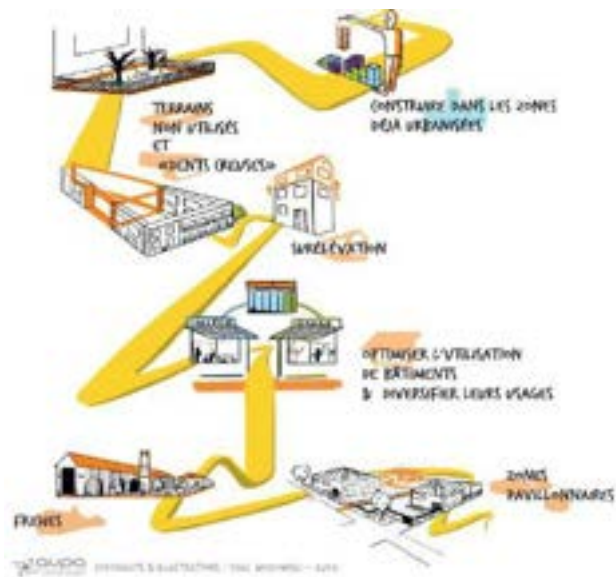
1. Une large enquête sur la densité urbaine

Pourquoi ?

- Pour nourrir les propositions du CoDev dans le cadre de son avis sur la densité urbaine.
- Pour connaître ce que les habitants de la Métropole Aix-Marseille-Provence et d'autres communes françaises pensent de la densité.



LA DENSIFICATION



DES LOGEMENTS COLLECTIFS AVEC LES QUALITÉS DE L'HABITAT INDIVIDUEL



DES ESPACES PUBLICS ANIMÉS



1. Une large enquête sur la densité urbaine

Comment ?

Diffusion via une plate-forme numérique « *Mon avis citoyen* »

Deux questionnaires diffusés du 21 Avril au 8 Mai 2023 :

1. Pour Aix-Marseille-Provence, par des annonces sponsorisées ciblées par commune, afin d'avoir des répondants représentatifs à l'intérieur du territoire métropolitain
2. Au niveau national : par mail via la CNCD et sur une sélection d'une base de données de Mon Avis Citoyen (environ 60.000 envois).



1. Une large enquête sur la densité urbaine

Pour quels résultats ?

6.405 citoyens ont répondu :

- 2.735 citoyens de la métropole Aix Marseille Provence, issus des 92 communes (1,9 million d'habitants)
- 3.670 citoyens des 21 autres métropoles (17,8 millions d'habitants).

Les réponses ont permis :

- d'apprécier la perception des habitants sur la densité et les solutions pour faire de la densification un levier d'amélioration de la qualité de vie,
- de conforter les propositions formulées par le CoDev dans son avis en les valorisant à travers :

- Un Conseil national de la refondation territoriale.
- Un Workshop avec 140 étudiants architectes.
- Un séminaire sur les intensifications métropolitaines.
- Une présentation aux 14^e Rencontres de la CNCD.
- Un ouvrage co-écrit par 4 CoDev



2. iMpacte+ sur la vie quotidienne des habitants

Pourquoi ?

Formuler des propositions issues du CoDev et des citoyens pour améliorer la vie quotidienne des métropolitains pour les 10 prochaines années

Comment ?

Une démarche participative « iMpacte + » pilotée par le CoDev

Des débats de proximité organisés par les membres du Codev dans leur entourage familial, associatif, professionnel...

Un questionnaire grand public hébergé par la plateforme de participation citoyenne « Go vocal ».



2. iMPacte+ sur la vie quotidienne des habitants

Pour quels résultats ?

Une vingtaine de réunions de proximité organisées par les membres du CoDev aux quatre coins de la Métropole :

- Près de 200 personnes questionnées.
- Des débats nourris qui ont permis de faire émerger près de 75 propositions.



1.800 habitants de la Métropole ont répondu au questionnaire diffusé sur la Plateforme de participation citoyenne.

Des données quantitatives et qualitatives font apparaître :

- Des différences d'appréciation sur le bien vivre selon l'âge, le genre et le type de communes d'habitation ;
- L'environnement, la santé et le logement comme thèmes les plus cités.

| Question à la salle

Est-ce que vos Codev ont déjà mené des démarches d'Aller Vers ?

Oui, on
l'a déjà
fait.

Oui,
c'est
prévu !

Non



| Question à la salle

Vos démarches d'Aller Vers, à destination de
?

**Toute la
population**

**Un public
spécifique**



| Ouverture à la salle

Est-ce que l'un.e d'entre vous veut témoigner d'une expérience originale d'Aller Vers ?



03.

Réflexions
conclusives

Merci de votre attention

Donnons notre **regard**
sur le **territoire** de demain.

